

Les couches du bébé allaité

Vous pouvez savoir si votre bébé boit suffisamment en observant son urine et ses selles.

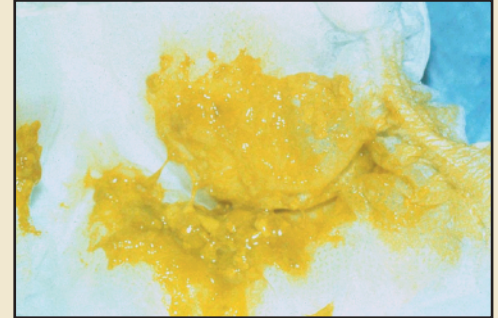
Les selles du bébé devraient changer de couleur, du noir au jaune, durant les 5 premiers jours après sa naissance.



Les premières selles sont noires et collantes.



Les selles deviennent vertes aux jours 3 ou 4.



Les selles devraient être jaunes aux jours 4 ou 5.



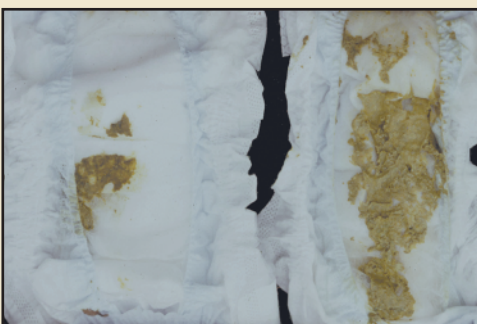
Les selles peuvent être grumeleuses.



Les selles peuvent sembler liquides.



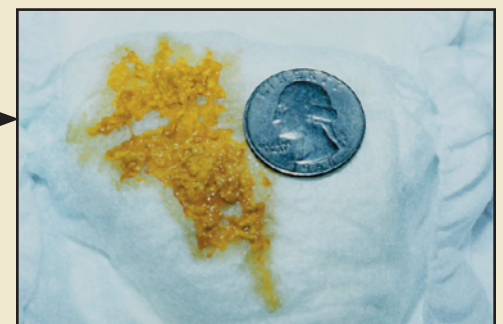
Une maladie, une blessure ou des allergies peuvent causer du sang dans les selles. Appelez le médecin.



Les bébés font de petites ou de grosses selles chaque jour.

Comptez seulement les selles plus grandes qu'une pièce de vingt-cinq cents.

À compter du jour 4, la plupart des bébés allaités font 3 ou 4 selles par jour.



Les jours 1 ou 2, l'urine de certains bébés est orange ou rouge.

Aux jours 3 ou 4, les bébés allaités devraient mouiller 3 ou 4 couches et l'urine devrait ressembler à de l'eau claire.

Une couche mouillée est aussi lourde que 3 cuil. à table d'eau (45 ml).

